

初心者からビジネスまで もっと便利に・・・

FANサーバー 操作マニュアル *Operation Manual*



1 . ごあいさつ	1ページ
2 . コントロールパネル	
2-1 ログイン方法	2ページ
2-2 ログインパスワード変更方法	3ページ
3 . メールアカウント	
3-1 メールアカウント作成	4ページ
3-2 メールソフト設定	5～6ページ
3-3 WEB メール利用方法	7ページ
4 . ホームページの公開	
4-1 FTP アカウント情報	8ページ
4-2 FTP ソフト設定方法	9ページ
4-3 CGI 設定方法	10ページ
4-4 共用 SSL 利用方法	11ページ
5 . お問い合わせ	12ページ

この度は、FANサーバーサービスをお申込みいただきまして、誠にありがとうございます。

FANサーバーサービスは、共用サーバーとしての基本的な機能、商用としてもご利用になれる機能を装備した個人、法人ともにご利用いただけるレンタルサーバーです。

本マニュアルは、お客様にサービスをご利用いただく上での初期設定方法などが記載されております。

設定前に必ずご一読いただきますようお願いいたします。

2 コントロールパネル

Operation Manual

コントロールパネルは、FANサーバーへのログイン、ご契約情報の確認、メールアカウントやホームページの管理などを行えるFANサーバーの管理ツールとなります。

2-1 ログイン方法

コントロールパネルにログインする「ログインID / パスワード」は、サーバー設定完了後にメールにてご案内しております。

サーバー情報は、弊社よりお送りしております下記件名のメールをご覧ください。

《件名：【FAN】サーバー設定完了のお知らせ》



サーバー設定完了のお知らせに記載のログインID、パスワードを入力してください。

2 コントロールパネル

Operation Manual

2-2 ログインパスワード変更方法

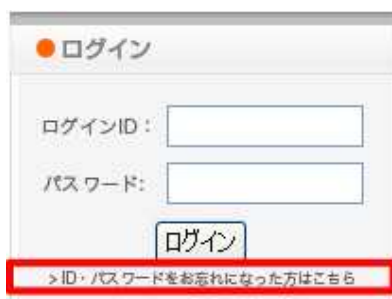
コントロールパネルでログインパスワードをご変更いただけます。

ログインパスワードを変更しますと、FTPにログインする際のパスワードも変更となります。



英字と数字を混ぜて6文字以上12文字以内で
入力してください。
英単語に関しては英和辞典に記載されている
一般的な英単語やその前後に数字を付加した
ようなものなどの簡単に解読可能なパスワードは
入力エラーになります。
※【 ' ' ¥ 】は使用できません。

万が一、変更されたログインパスワードを忘れられた場合には下記より
新しいパスワードを取得することができますので、新しいパスワードで
ログイン後、お好きなパスワードへご変更ください。



※ ログインID とご登録のメールアドレスを入力して送信を押してください。
送信後にご登録のメールアドレス宛に仮パスワードが届きます。
仮パスワードでログイン後、上記のパスワード変更方法をご参考にパスワードをご変更
ください。

3 メールアカウント

Operation Manual

3-1 メールアカウント作成

コントロールパネル内にあります「アカウント管理」をクリック後、
「新規アカウント管理」をご選択ください。



アカウント名

アカウント名とは、メールアドレスの「@」より前の部分になります。

パスワード

メールソフトに設定する必要となる情報となります。

転送設定（必要な場合に登録してください）

作成されたアカウント（メールアドレス）に属したメールを別のメールアドレスにメールを転送する機能となります。

転送先 5 箇所までとなります。

転送先のみチェックをつけた場合には、メールは転送先だけに届きます。

転送先には、作成されたメールアドレスを登録しないでください。

コメント入力（必要な場合に登録してください）

使用者の用途など設定しておくことでアカウント一覧で表示されます。

3 メールアカウント

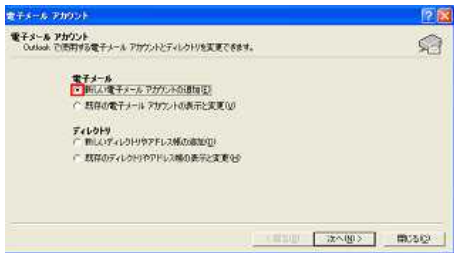
3-2 メールソフト設定

Outlook 2002 の設定方法

Outlook の[ツール]メニューの[電子メールアドレス]から設定してください。



Outlook を起動し、[ツール]メニューの[電子メールアドレス]をクリックします。



[新しい電子メールアドレスの追加]を選択します。



[POP3]を選択します。

IMAP もご利用になれますが、ここでは「POP3」での設定方法をご案内いたします。



[ユーザー情報]の設定を行います。

[名前]にはお好きなものを入力してください。

送信するメールの[差出人]として相手先に表示されます。

[電子メールアドレス]にはコントロールパネルで追加したメールアドレスを入力してください。



[ログオン情報]の設定を行います。

ユーザー名]は以下のようになります。

メールアドレス全て例) taro@sample.domain

パスワード]にはコントロールパネル上で作成したアカウントのパスワードを入力してください。

3 メールアカウント



[サーバー情報]の設定を行います。

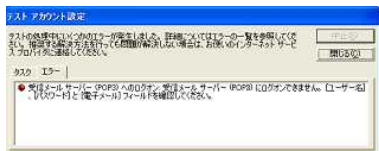
お手元の「サービス開始通知書」メール受信(POP)サーバーおよびメール送信(SMTP)サーバーを入力してください。



[アカウント設定のテスト]ボタンをクリックします。



左の画面のようになれば、テストが成功です。



左の画面のようになった場合は、もう一度設定を確認してください。



[完了]ボタンをクリックします。

これで設定は完了です。送受信のテストを行ってください。

3 メールアカウント

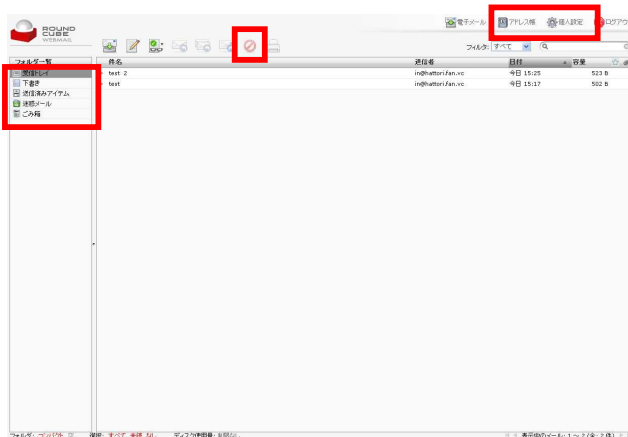
Operation Manual

3-3 WEBメールは、メールソフトを利用せずにメールの送受信ができますので
外出先からでもメールをご利用いただくことができます。

WEBメールをご利用いただくには、「ユーザー名 / パスワード」が必要と
なります。ユーザー名は、メールアドレスとなります。



WEBメールはアカウント毎にご利用になれます。
ユーザー名： @ .com
パスワード：アカウント作成時に登録されたパスワード



WEBメール 主な機能

メールの送受信ができます。
また、送受信したメールは各フォルダー
で確認できます。
不要なメールを削除できます。
不要なメールをご選択いただき削除して
いただきますと「ごみ箱」に入ります。
受信フォルダーを追加したり、アドレス
管理ができます。

4 ホームページ公開

Operation Manual

4-1 F T P アカун ト 情 報

コントロールパネルにログインするための「ログインID / パスワード」が F T P の情報となります。サーバー設定間慮後にご案内しております。

FTP情報は、弊社よりお送りしております下記件名のメールをご覧ください。

《件名：【FAN】サーバー設定完了のお知らせ》

コントロールパネルでパスワードをご変更されている場合には、変更後のパスワードを設定してください。

万が一、変更されたログインパスワードを忘れられた場合には下記より新しいパスワードを取得することができますので、新しいパスワードでログイン後、お好きなパスワードへご変更ください。



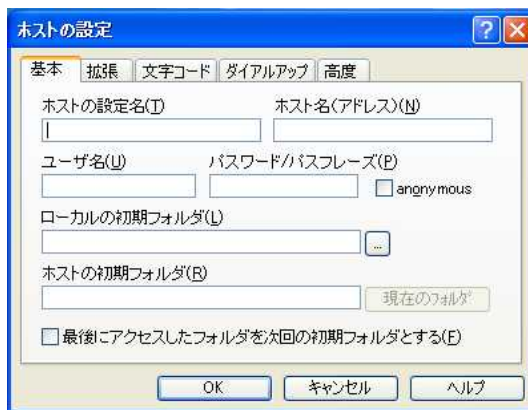
- ※ ログインID とご登録のメールアドレスを入力して送信を押してください。
送信後にご登録のメールアドレス宛に仮パスワードが届きます。
仮パスワードでログイン後、上記のパスワード変更方法をご参考にパスワードをご変更
ください。

4 ホームページ公開

4-2 F F F T P 設定方法



F F F T P を起動し、[新規ホスト]メニューをクリックします。



《ホストの設定名》

F T P 接続先を識別に使用されますので、好きな名前や覚えやすいホスト名をご登録ください。

《ホスト名 (アドレス)》

サーバー設定後に送信しております「サーバー設定完了のお知らせ」にございます「F T Pサーバー」情報となります。

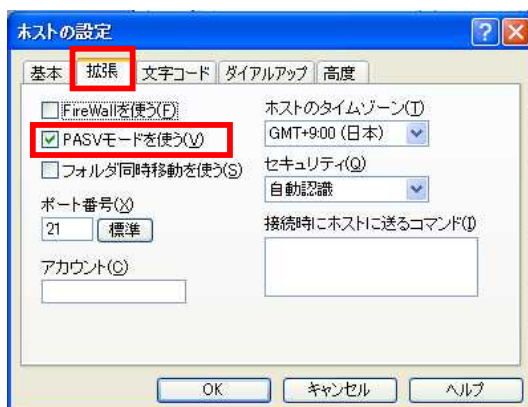
《ユーザー名 / パスワード》

サーバー設定後に送信しております「サーバー設定完了のお知らせ」にございます「ログインID」「パスワード」情報となります。

パスワードを変更されている場合、変更されたパスワードとなります。

《ホストの初期フォルダ》

[public_html] となります。



メニューの「拡張」を選択してください。

[PASVモードを使う]のチェック ボックスを選択してください。

4 ホームページ公開

4-3 独自CGIの設定は以下のようになります。

設置場所・ファイル名

CGIファイルは拡張子を .cgi (または .pl や .rb) として、/public_html 内に設置してください。ディレクトリを作成され、その中に設置されてもかまいません。

サーバーへのアップロード

必ず、アスキーモードでアップロードして下さい。

また、アップロード後にCGIファイルの実行属性を有効にして下さい。

セキュリティ上、CGIファイルおよびCGIを設置したディレクトリにオーナー以外の書込み権限がある場合、CGIは動作しません

プログラムのバージョンについて

独自CGIでは、perl と ruby がご利用いただけます。

主なプログラムのバージョンは以下の通りです。

Perl 5.8.8 / Ruby 1.8.5 / PHP 5.2.10

プログラムのパスについて

ご利用可能なプログラムのパスは以下のようになります。

perl : /usr/bin/perl ruby : /usr/bin/ruby nkf : /usr/bin/nkf
sendmail : /usr/sbin/sendmail uuencode : /usr/bin/uuencode

絶対パスについて

/public_html までの絶対パスは以下の通りです。

【基本ドメイン】

/home/(ログインID)/public_html/

ログインIDは、サーバー設定情報のログインIDとなります。

4 ホームページ公開

Operation Manual

4-4 共有SSLとは、FANサーバーが所有する「secure.fan.vc」ドメインの配下（ディレクトリー）をご利用いただきSSL暗号化通信サービスがご利用になれるサービスです。

SSL暗号化通信がご利用になれますので、個人情報など入力するような「フォーム」があるページなどにご利用いただけます。

SSL対応ホームページの作成について

SSL対応のホームページの作成は、通常のホームページの作成方法と変わりはありませんが、以下の点にご注意ください。

SSLで保護されるURLは、<https://secure.fan.vc/>お客様ドメイン名/xxx となります。

アップロード先のフォルダは /secure_html となります。
/public_html ではありませんのでご注意ください。

5 お問い合わせ

Operation Manual

各種設定方法など、何かご不明な点がございましたら下記サポートまでお問い合わせください。

コントロールパネルからのお問い合わせ

<https://secure.fan.vc/login/>

コントロールパネルにログイン後、
お手続きメニューをクリックして
フォームよりお問い合わせください。

The screenshot shows the 'お問い合わせ' (Contact Us) page in the FAN Control Panel. The page has an orange header with the 'FAN Control Panel' logo and a user login area. A left sidebar contains a menu with 'お手続き' (My Account) selected. The main content area is titled 'お問い合わせ' and contains a form with the following fields: 'ユーザーID' (User ID) with value 'fs090002', 'お客様名' (Customer Name) with value '藤部 光秋', 'メールアドレス*' (Email Address*), and '区分*' (Division) with a dropdown menu set to 'ご選択ください'. There is a large text area for 'お問い合わせ内容*' (Contact Content*) and '送信' (Send) and 'リセット' (Reset) buttons at the bottom.

E-Mail でのお問い合わせ

support@fan-server.jp

メールでお問い合わせいただく場合、必ずご契約者名とドメイン名をご連絡ください。

基本のご登録のメールアドレス以外への回答は行っておりませんので、ご登録のメールアドレスからお問い合わせください。

